



АДМИНИСТРАЦИЯ ШЕЛКОВСКОГО МУНИЦИПАЛЬНОГО РАЙОНА
ЧЕЧЕНСКОЙ РЕСПУБЛИКИ

ПОСТАНОВЛЕНИЕ

от 29.06.2017

№ 75

Об утверждении Правил размещения и содержания информационных конструкций на территории Шелковского муниципального района

В соответствии с Градостроительным кодексом Российской Федерации, Федеральным законом от 6 октября 2003 г. N 131-ФЗ "Об общих принципах организации местного самоуправления в Российской Федерации", Федеральным законом от 13 марта 2006 г. N 38-ФЗ "О рекламе", администрация Шелковского муниципального района

ПОСТАНОВЛЯЕТ:

1. Утвердить Правила размещения и содержания информационных конструкций на территории Шелковского муниципального района (Приложения № 1, № 2 к настоящему постановлению)
2. Настоящее постановление разместить на официальном сайте администрации Шелковского муниципального района.
3. Контроль за выполнением настоящего постановления возложить заместителя главы администрации С.Х. Аптаева.
4. Настоящее постановление вступает в силу после его официального опубликования.

Глава администрации
Шелковского муниципального района

Х.Х. Хаджиев

ПРИЛОЖЕНИЕ 1

к постановлению администрации
Шелковского муниципального района
от 29.06 2017 г. № 75

ПРАВИЛА

размещения и содержания информационных конструкций

1. ОБЩИЕ ПОЛОЖЕНИЯ

1.1. Настоящие Правила размещения и содержания информационных конструкций устанавливают требования к информационным конструкциям, их размещению и содержанию.

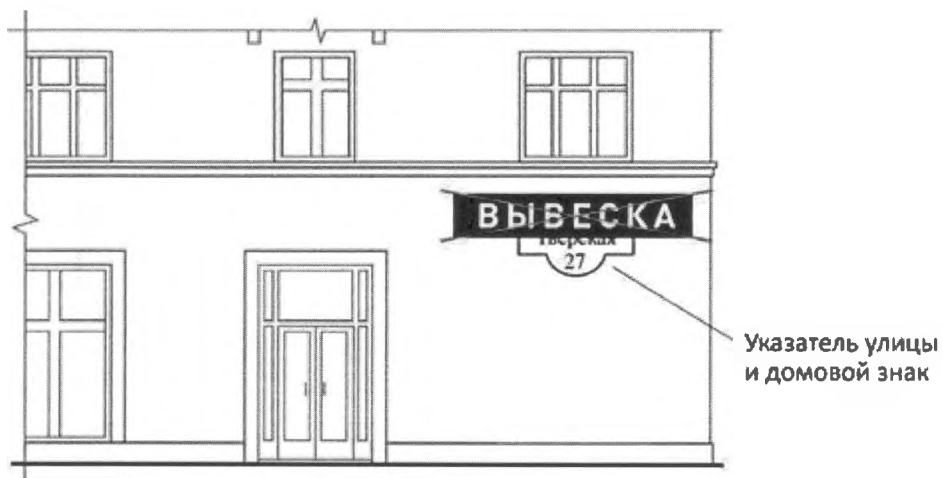
1.2. Информационная конструкция – объект благоустройства, размещаемый на фасадах, крышах или иных внешних поверхностях (внешних ограждающих конструкциях) зданий, строений, сооружений, ограждений, включая витрины, в месте нахождения или осуществления деятельности организации или индивидуального предпринимателя, соответствующий требованиям, установленным настоящими Правилами и содержащий:

1.2.1. Сведения о профиле деятельности организации, индивидуального предпринимателя и (или) виде реализуемых ими товаров, оказываемых услуг и (или) их наименование (фирменное наименование, коммерческое обозначение, изображение товарного знака, знака обслуживания) в целях извещения неопределенного круга лиц о фактическом местоположении (месте осуществления деятельности) данной организации, индивидуального предпринимателя.

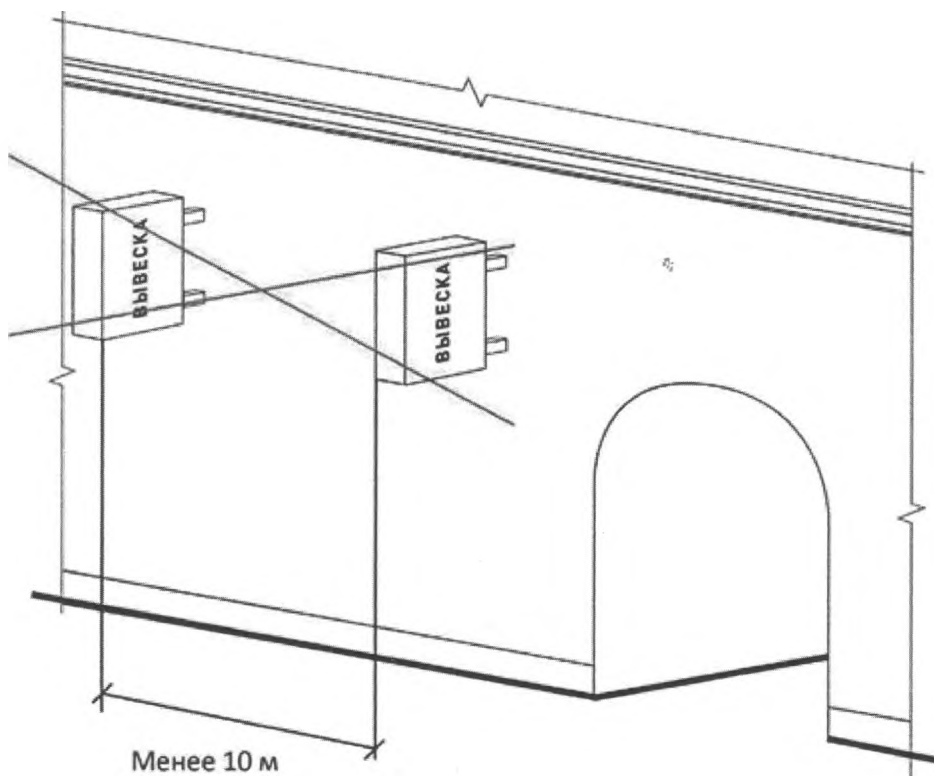
1.2.2. Сведения, размещаемые в случаях, предусмотренных Законом Российской Федерации от 07.02.1992 № 2300-1 «О защите прав потребителей», а именно фирменное наименование организации, место ее нахождения (адрес) и режим ее работы, информацию о государственной регистрации и наименовании зарегистрировавшего его органа. Если вид деятельности, осуществляемый изготовителем (исполнителем, продавцом), подлежит лицензированию и (или) исполнитель имеет государственную аккредитацию, до сведения потребителя должна быть доведена информация о виде деятельности изготовителя (исполнителя, продавца), номере лицензии и (или) номере свидетельства о государственной аккредитации, сроках действия, указанных лицензии и (или) свидетельства, а также информация об органе, выдавшем указанные лицензию и (или) свидетельство.

1.3. Содержание информационных конструкций осуществляется организацией, индивидуальным предпринимателем, которые являются

6. Перекрытие указателей наименований улиц и номеров домов (пункт 2.11 Правил).

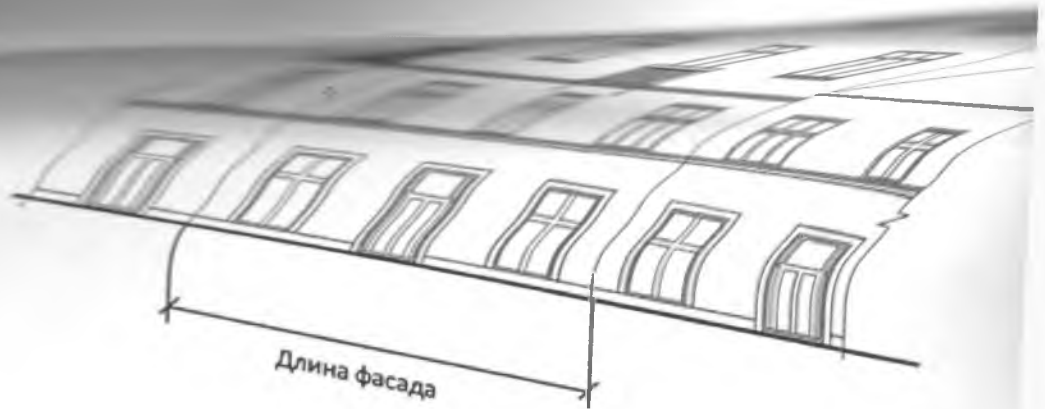
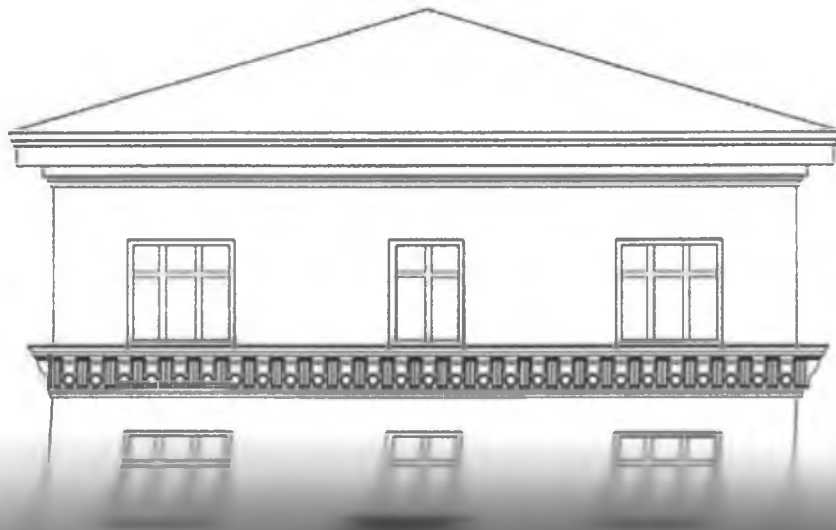


7. Размещение консольных информационных конструкций на расстоянии менее 10м друг от друга (пункт 2.9.1 Правил).



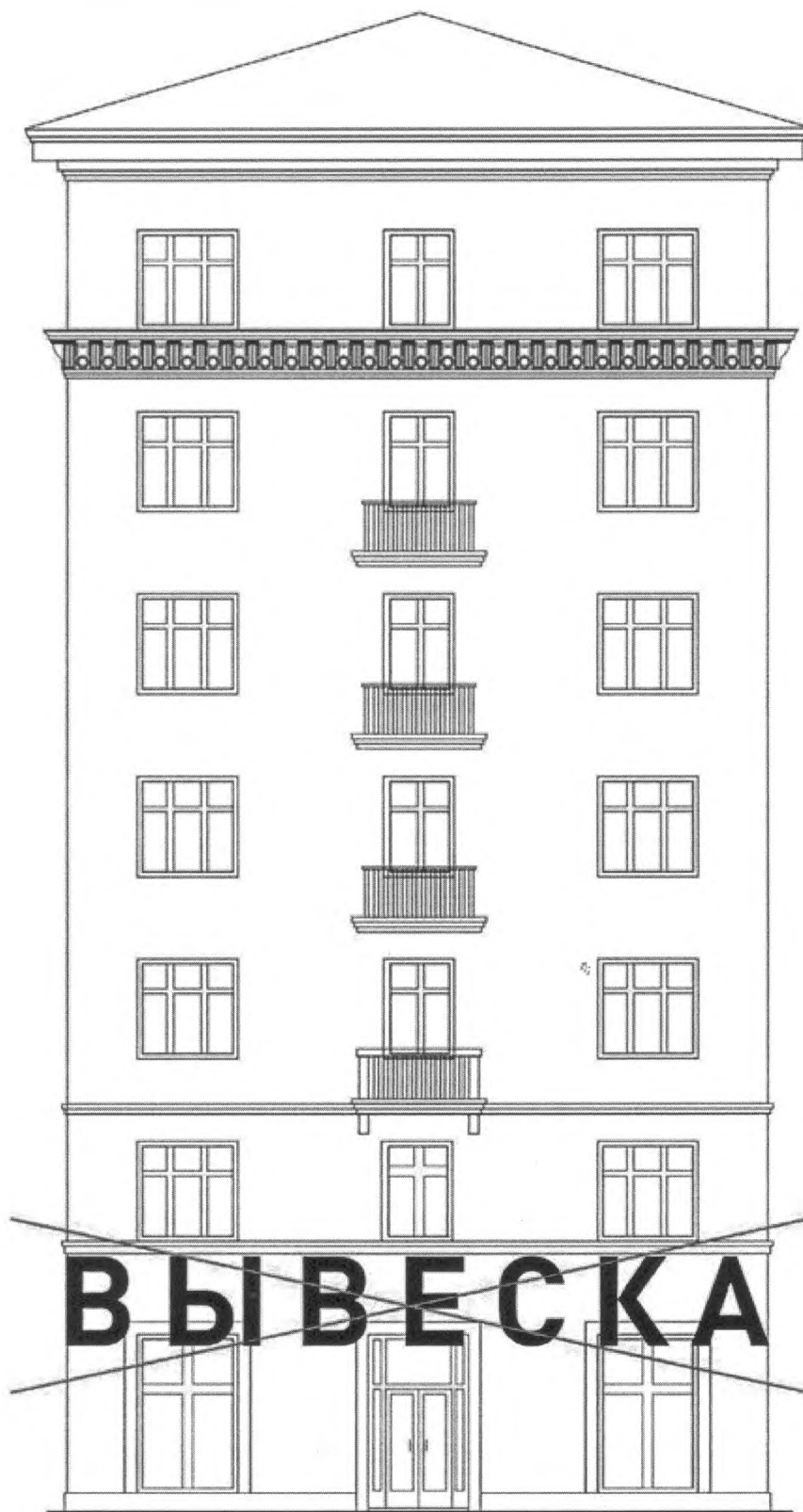
Запрещается:

5. Нарушение геометрических параметров информационных конструкций (пункт 2.11 Правил).



Запрещается:

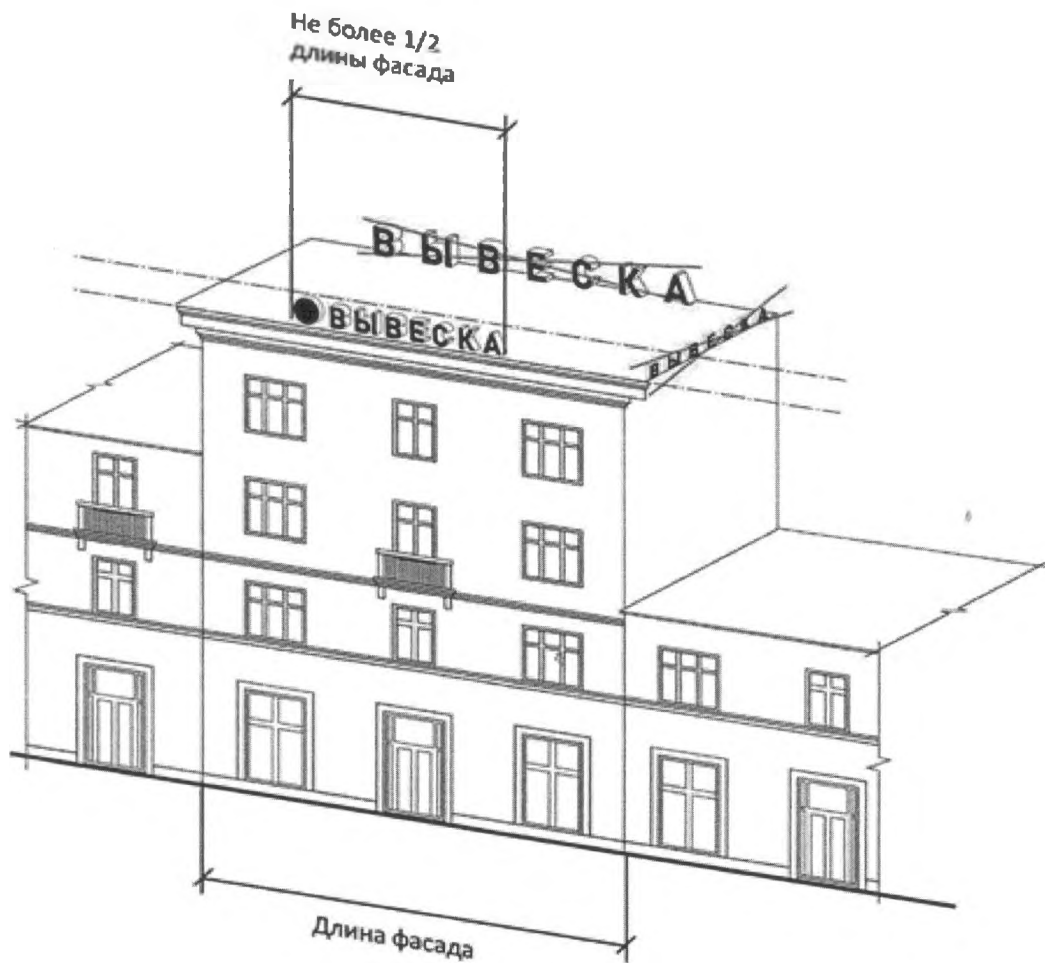
5. Нарушение геометрических параметров информационных конструкций (пункт 2.11 Правил).



4. На крыше одного здания, строения, сооружения может быть размещена только одна информационная конструкция (пункт 2.10.2 Правил).

Информационные конструкции, допускаемые к размещению на крышах зданий, строений, сооружений, представляют собой объемные символы, которые могут быть оборудованы исключительно внутренним подсветом (пункт 2.10.4. Правил).

Длина информационных конструкций, устанавливаемых на крыше здания, строения, сооружения, не может превышать половину длины фасада, по отношению к которому они размещены (пункт 2.10.6 Правил).

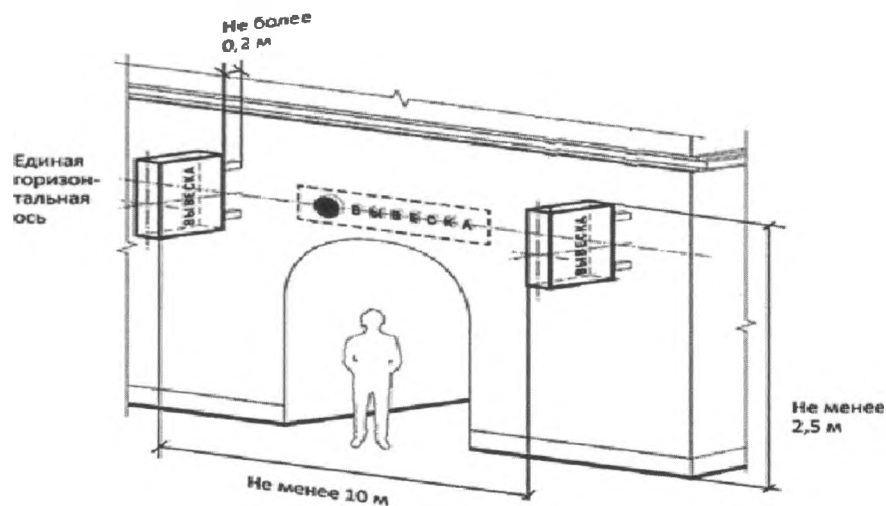


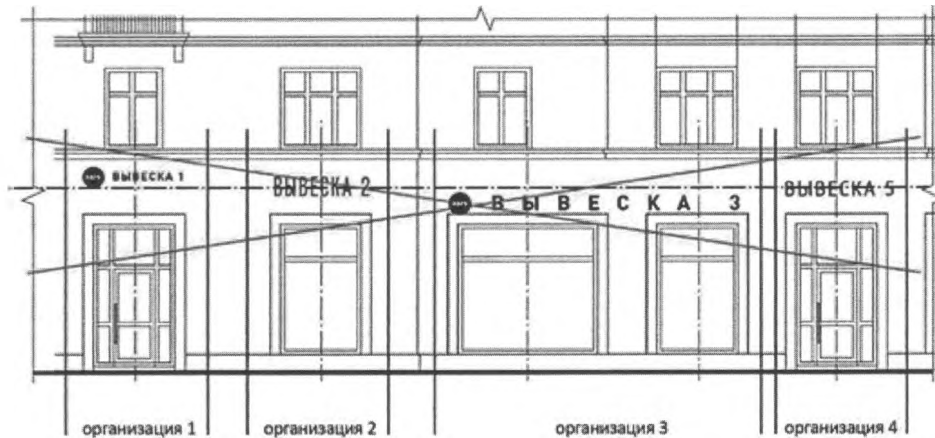
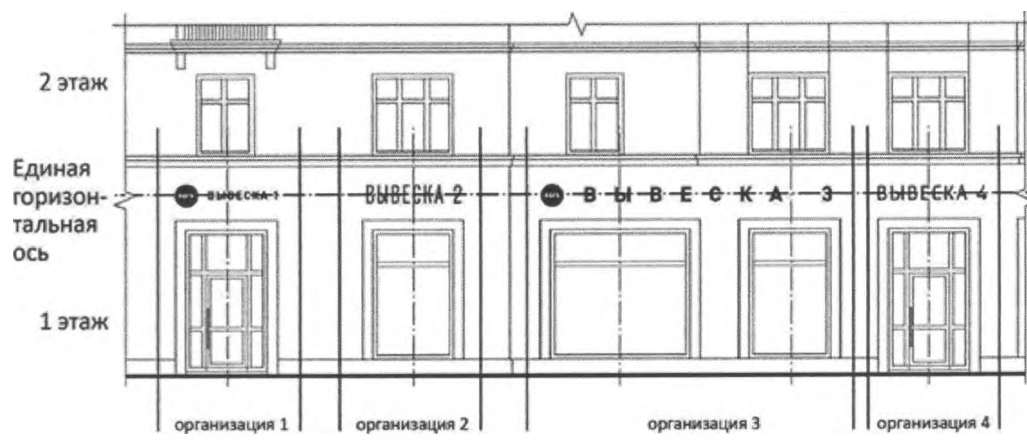
Расстояние между консольными информационными конструкциями не может быть менее 10м (пункт 2.9.1 Правил).

Расстояние от уровня земли до нижнего края консольной информационной конструкции должно быть не менее 2,5м (пункт 2.9.1 Правил).

Консольная информационная конструкция не должна находиться более чем на 0,2м от края фасада (пункт 2.9.2 Правил).

При наличии на фасаде объекта настенных информационных конструкций, консольные информационные конструкции располагаются с ними на единой горизонтальной оси (пункт 2.9.3 Правил).





2. Максимальный размер настенных информационных конструкций, размещаемых организациями, индивидуальными предпринимателями на внешних поверхностях зданий, строений, сооружений, не должен превышать:

- 1) по высоте – 0,50 м;
- 2) по длине – не более 15м для единичной конструкции (пункт 2.7.2 Правил).



3. Консольные информационные конструкции располагаются в одной горизонтальной плоскости фасада, у арок, на границах и внешних углах зданий, строений, сооружений.

ПРИЛОЖЕНИЕ 2

к постановлению администрации
Шелковского муниципального района
от 29.06 2017 г. № 75

ПРАВИЛА

размещения и содержания информационных конструкций

ГРАФИЧЕСКАЯ ЧАСТЬ

1. Организации, индивидуальные предприниматели осуществляют размещение информационных конструкций на плоских участках фасада, свободных от архитектурных элементов, исключительно в пределах площади внешних поверхностей объекта, соответствующей физическим размерам занимаемых данными организациями, индивидуальными предпринимателями помещений (пункт 2.3 Правил).

При размещении на одном фасаде объекта одновременно информационных конструкций нескольких организаций, индивидуальных предпринимателей указанные информационные конструкции размещаются в один высотный ряд на единой горизонтальной линии (на одном уровне, высоте) (пункт 2.4 Правил).

конструкций является обязательным. Выявление информационных конструкций, не соответствующих установленным Правилам, осуществляется отделом Изо, Гр, ЖКХ, Т и С администрации Шелковского муниципального района.

4.2. Отделом Изо, Гр, ЖКХ, Т и С администрации Шелковского муниципального района выносит владельцу информационной конструкции, не соответствующей установленным Правилам, письменное уведомление о приведении ее в соответствие с установленными требованиями либо проведении демонтажа информационной конструкции в добровольном порядке.

а) не более 0,80 м для 1-2-этажных объектов;

б) не более 1,20 м для 3-5-этажных объектов;

2.10.6. Длина информационных конструкций, устанавливаемых на крыше здания, сооружения, не может превышать половину длины фасада.

2.11. При размещении информационных конструкций (вывесок) запрещается:

2.11.1. В случае размещения информационных конструкций на внешних поверхностях многоквартирных домов, на внешних поверхностях иных зданий, строений, сооружений запрещается:

а) нарушение геометрических параметров (размеров) вывесок;

б) полное перекрытие (закрытие) оконных и дверных проемов, а также витражей и витрин;

в) размещение вывесок на лоджиях и балконах (за исключением случаев предусмотренных Жилищным кодексом РФ);

г) размещение информационных конструкций на архитектурных деталях фасадов объектов (в том числе на колоннах, пилястрах, орнаментах, лепнине);

д) размещение информационных конструкций на расстоянии ближе, чем 0,5 м от мемориальных досок;

е) перекрытие (закрытие) указателей наименований улиц и номеров домов;

ж) размещение информационных конструкций путем непосредственного нанесения на поверхность фасада декоративно-художественного и (или) текстового изображения (методом покраски, наклейки и иными методами).

2.11.2. Размещение информационных конструкций на ограждающих конструкциях (заборах, шлагбаумах, ограждениях, перилах и т.д.) (за исключением случая, предусмотренного пунктом 2.2 настоящих Правил).

2.11.3. Размещение информационных конструкций в виде отдельно стоящих сборно-разборных (складных) конструкций – штендеров.

3. ТРЕБОВАНИЯ К СОДЕРЖАНИЮ ИНФОРМАЦИОННЫХ КОНСТРУКЦИЙ

3.1. Информационные конструкции должны содержаться в технически исправном состоянии, быть очищенными от грязи и иного мусора.

3.2. Не допускается наличие на информационных конструкциях механических повреждений, прорывов, размещаемых на них полотен, а также нарушение целостности конструкции.

3.3. Размещение на информационных конструкциях объявлений, посторонних надписей, изображений и других сообщений, не относящихся к данной информационной конструкции, запрещено.

4. КОНТРОЛЬ ЗА ВЫПОЛНЕНИЕМ ТРЕБОВАНИЙ К РАЗМЕЩЕНИЮ ИНФОРМАЦИОННЫХ КОНСТРУКЦИЙ

4.1. Исполнение требований к размещению информационных

сооружений, не должен превышать:

- 1) по высоте – 0,50м;
- 2) по длине – не более 15м для единичной конструкции.

2.8. При наличии на фасадах объектов архитектурно-художественных элементов, препятствующих размещению информационных конструкций, размещение данных конструкций осуществляется согласно дизайн-проекту размещения вывески.

2.9. Консольные информационные конструкции располагаются в одной горизонтальной плоскости фасада, в том числе у арок, на границах и внешних углах зданий, строений, сооружений в соответствии со следующими требованиями:

2.9.1. Расстояние между консольными информационными конструкциями не может быть менее 10м.

Расстояние от уровня земли до нижнего края консольной информационной конструкции должно быть не менее 2,5м.

2.9.2. Консольная информационная конструкция не должна находиться более чем на 0,2м от плоскости фасада.

2.9.3. При наличии на фасаде здания настенных информационных конструкций, консольные информационные конструкции располагаются с ними на единой горизонтальной оси.

2.10. Организации, индивидуальные предприниматели дополнительно к информационной конструкции, размещенной на фасаде здания, строения, сооружения, вправе разместить информационную конструкцию на крыше указанного здания, строения, сооружения в соответствии со следующими требованиями:

2.10.1. Размещение информационных конструкций на крышах зданий, строений, сооружений допускается при условии, если единственным собственником (правообладателем) указанного здания, строения, сооружения являются организация, индивидуальный предприниматель, сведения о которых содержатся в данной информационной конструкции и в месте фактического нахождения (месте осуществления деятельности) которых размещается указанная информационная конструкция.

2.10.2. На крыше одного здания, строения, сооружения может быть размещена только одна информационная конструкция, за исключением случаев размещения крышных информационных конструкций на торговых, развлекательных центрах, кинотеатрах, театрах.

2.10.3. Информационное поле информационных конструкций размещаемых на крышах зданий, строений, сооружений располагается параллельно к поверхности фасадов объектов, по отношению к которым они установлены, выше линии карниза, парапета объекта или его стилобатной части.

2.10.4. Информационные конструкции, допускаемые к размещению на крышах зданий, строений, сооружений, представляют собой объемные символы, которые могут быть оборудованы исключительно внутренней подсветкой.

2.10.5. Высота информационных конструкций, размещаемых на крышах зданий, строений, сооружений, должна быть:

располагается здание, строение, сооружение, являющиеся местом фактического нахождения, осуществления деятельности организации, индивидуального предпринимателя, сведения о которых содержатся в данной информационной конструкции и которым указанное здание, строение, сооружение и земельный участок принадлежат на праве собственности или ином вещном праве. Размеры (параметры) данных информационных конструкций определяются в соответствии с настоящими Правилами.

2.3. Организации, индивидуальные предприниматели осуществляют размещение информационных конструкций на плоских участках фасада, свободных от архитектурных элементов, исключительно в пределах площади внешних поверхностей объекта, соответствующей физическим размерам занимаемых данными организациями, индивидуальными предпринимателями помещений.

2.4. При размещении на одном фасаде объекта одновременно информационных конструкций нескольких организаций, индивидуальных предпринимателей указанные информационные конструкции размещаются в один высотный ряд на единой горизонтальной линии (на одном уровне, высоте).

2.5. Информационные конструкции могут состоять из следующих элементов:

- 1) информационное поле (текстовая часть) – буквы, буквенные символы, аббревиатура, цифры;
- 2) декоративно-художественные элементы – логотипы, знаки и т.д.;
- 3) элементы крепления;
- 4) подложка.

Высота информационной конструкции не должна превышать 0,50м.

2.6. На информационной конструкции может быть организована подсветка.

Подсветка информационной конструкции должна иметь немерцающий, приглушенный свет, не создавать прямых направленных лучей в окна жилых помещений.

2.7. Настенные информационные конструкции, размещаемые на внешних поверхностях зданий, строений, сооружений, должны соответствовать следующим требованиям:

2.7.1. Настенные информационные конструкции размещаются над входом или окнами (витринами) помещений, на единой горизонтальной оси с иными настенными информационными конструкциями, установленными в пределах фасада, на уровне линии перекрытий между первым и вторым этажами либо ниже указанной линии.

В случае если организация, индивидуальный предприниматель расположены в помещении подвального или цокольного этажа здания, информационные конструкции могут быть размещены над окнами подвального или цокольного этажа, но не ниже 0,60м от уровня земли до нижнего края настенной информационной конструкции.

2.7.2. Максимальный размер настенных информационных конструкций, размещаемых организациями, индивидуальными предпринимателями на внешних поверхностях зданий, строений,

собственниками (правообладателями) конструкции, сведения о которых содержатся в данных информационных конструкциях и в месте фактического нахождения (осуществления деятельности) которых данные информационные конструкции размещены.

1.4. Информационные конструкции должны быть безопасны, спроектированы, изготовлены и установлены в соответствии с требованиями технических регламентов, строительных норм и правил, государственных стандартов, требованиями к конструкциям и их размещению, в том числе на внешних поверхностях зданий, строений, сооружений, иными установленными требованиями, а также не нарушать внешний архитектурный облик и обеспечивать соответствие эстетических характеристик информационных конструкций стилистике объекта, на котором они размещаются.

2. ТРЕБОВАНИЯ К РАЗМЕЩЕНИЮ ИНФОРМАЦИОННЫХ КОНСТРУКЦИЙ

2.1. Информационные конструкции, размещаются на фасадах, крышах, на (в) витринах или на иных внешних поверхностях зданий, строений, сооружений.

2.2. На внешних поверхностях одного здания, строения, сооружения организация, индивидуальный предприниматель вправе установить не более одной информационной конструкции одного из следующих типов:

- 1) настенная конструкция (информационная конструкция располагается параллельно к поверхности фасадов объектов и (или) их конструктивных элементов);
- 2) консольная конструкция (информационная конструкция располагается перпендикулярно к поверхности фасадов объектов и (или) их конструктивных элементов);
- 3) витринная конструкция (информационная конструкция располагается в витрине, на внешней и (или) с внутренней стороны остекления витрины объектов).

На фасадах здания, строения, сооружения нежилого назначения организация, индивидуальный предприниматель вправе разместить более одной консольной информационной конструкции при условии, если единственным собственником (правообладателем) указанного здания, строения, сооружения является организация, индивидуальный предприниматель, сведения о котором содержатся в данных информационных конструкциях и в месте фактического нахождения (месте осуществления деятельности) которого размещаются указанные информационные конструкции.

Дополнительно к информационной конструкции организации, предприниматели вправе разместить информационную конструкцию, указанную в пункте 1.2.2 настоящих Правил, на ограждающей конструкции (заборе) непосредственно у входа на земельный участок, на котором